

*SCENARIUSZ IV*  
**Temat: Mieszkańcy lasu**

---

**Cele ogólne:**

- ukazanie bogactwa gatunków zwierząt żyjących w lesie
- prowadzenie obserwacji fauny leśnej
- kształtowanie emocjonalnej więzi z przyrodą

**Cele operacyjne:**

Uczeń:

- potrafi wymienić kilka przykładów organizmów zamieszkujących poszczególne warstwy lasu
- opowiada o trybie życia i zwyczajach niektórych zwierząt leśnych
- zna zależności pokarmowe pomiędzy mieszkańcami lasu
- jest świadomy roli mrówek w lesie
- zna i potrafi stosować sposoby określania kierunków geograficznych w terenie
- zachowuje się we właściwy sposób w lesie

**Miejsce:** las

**Metody pracy:** pogadanka z elementami wykładu, zajęcia terenowe, obserwacja.

**Formy pracy:** indywidualna, zbiorowa.

**Wiek uczestników:** 7 – 10 lat.

**Optymalna liczba uczestników:** 20 osób.

**Czas przewidywany na realizację planowanych zajęć:** 2 × 45 min

**Materiały i środki dydaktyczne:** karta pracy, ołówki kredki, ilustracje lub zdjęcia przedstawiające zwierzęta mieszkające w lesie – zabawa „Zgadnij kim jestem i gdzie mieszkam?”, lornetki, lupy.

**Przebieg zajęć:**

**A. Faza wstępna:**

1. Podanie tematu i celu zajęć, przypomnienie zasad zachowywania się w lesie.
2. Przypomnienie budowy warstwowej lasu oraz przyporządkowanie poszczególnych zwierząt do odpowiedniego piętra w lesie w którym występują (np. mrówka, ślimak, motyl, żaba, żmija, sarna lis, dzik, dzięcioł, sójka, nietoperz, itp.)

**B. Faza realizacji:**

1. Wyjście w teren, wypełnianie kart pracy, obserwacja napotkanych zwierząt.

**C. Faza podsumowująca:**

1. Sprawdzenie efektów pracy i ich ocena.  
Zabawa „Zgadnij kim jestem i gdzie mieszkam?” – jeden z uczniów z pośród przygotowanych ilustracji lub zdjęć losuje jednego mieszkańca lasu. Następnie uczeń naśladuje to zwierzę lub opowiada o nim w pierwszej osobie. Pozostałe osoby zgadują o jakiego mieszkańca lasu chodzi i w jakiej warstwie możemy go spotkać. Uczeń, który poprawnie odgadnie o jakiego zwierzęta chodzi losuje kolejną ilustrację.  
Albo zabawa „O kogo chodzi” – nauczyciel lub jeden z uczniów czyta opisy zwierząt – mieszkańców lasu – załącznik nr 1. Pozostali uczniowie zgadują o jakiego zwierzęta chodzi i określają w której warstwie lasu możemy go spotkać.

**Wybrane pozycje z literatury:**

1. „Przyroda – przewodnik do zajęć terenowych: pole, łąka – klasy IV-VI szkoły podstawowej” G. Łabno, Kraków 2002.
2. Przewodnik kieszonkowy las – rośliny i zwierzęta” W. Dreyer, wyd. MULTICO.



**Załącznik nr 1**  
**„O kogo chodzi”**

1. Żyje w dużych kompleksach leśnych w stadach zwanych watahami. Samica nazywa się wadera, a samiec basior. Jest zwierzęciem mięsożernym, poluje zbiorowo, głównie nocą. Futro ma brązowo popielate i bardzo ostre zęby. Znamy go z bajki o Czerwonym Kapturku.
2. Żyje w lasach liściastych, mieszanych, a także i w iglastych, można także ją spotkać w krajobrazach rolniczych z zadrzewieniami śródpolnymi. Żywi się trawą, młodymi pędami drzew, krzewów i ziołami. Sierść tego zwierzęcia jest latem rudawa, zimą - szarobrązowa. Na pośladkach ma biaława plamę, tzw. lustro. Ma nogi (cewki) cienkie, sprężyste zakończone racicami. Poroże (parostki) występuje wyłącznie u samców, zwanych kozłami lub rogaczami. Zrzucają je późną jesienią. Ma doskonały słuch, węch i dobry wzrok.
3. Podobny jest do świni domowej. Żyje w lesie, lubi zarośla podmokłe, z miejscami do kąpeli błotnych. Buchtują ziemię i ściółkę leśną w poszukiwaniu korzeni, bulw, żołądź, larw i poczwerek owadów, a także gryzoni. Samica nazywa się loch, a samiec odniedz, a młode warchlaki lub pasiak. Skórę pokrywa sztywna szczecina, ryj samca nazywa się gwizdem i jest uzbrojony w kły (fajki i szable). Żyją gromadnie, gdzie przewodzi stara locha.
4. Wspaniale wspina się na drzewa i skacze po nich. Zwykle ma rude futerko, biały brzuch i puszysty ogon. Futro zimowe tego zwierzęcia jest gęstsze, szarobrązowe z długimi pędzelkami na uszach. Buduje gniazdo z gałązek w koronach drzew wysłane mchem lub też zajmuje puste dziuple. Żywi się głównie nasionami i pąkami drzew, owocami, grzybami i owadami, ale zjada także ptasie jaja i pisklęta. Jej przysmakiem są orzechy. (wiewiórka)
5. Występuje we wszystkich typach lasów, a także zamieszkuje zakrzaczone łąki oraz zdziczałe parki. Ma sierść żółto-brązową do rudej, często ze srebrzystym połyskiem, brzuch białawy. Jego cechą charakterystyczną jest duży, puszysty ogon oraz oczy koloru bursztynowego. Ma doskonały słuch, węch i wzrok. Pokarm jego jest urozmaicony: gryzonie, żaby, ptaki, ryby, owady, owoce, a także padlina. Nazywany jest „chytrusem”. Od wieków jest prześladowany, dawniej jako rabuś i dla cennego futra, obecnie jako główny siewca wściekliczny.
6. Jest dużym zwierzęciem, żyje w lasach liściastych i mieszanych. Żywi się roślinami zielnymi, liśćmi, pędami i korą drzew liściastych, głównie wierzb, a w zimie także drzew szpilkowych. Umaszczenie jest latem czerwono – brązowe, zimą szaro – brązowe. W okresie rozrodu samce (byki) głośno ryczą i staczają walki o samice (łanie), okres ten przypada jesienią i nazywa się „bukowiskiem”. Samce mają piękne łopatomate poroże „tyki”, zrzucane co roku i odnawiane.
7. Ssak ten zamieszkuje lasy, często otoczone terenami rolniczymi. Ma krępe ciało, krótkie nogi, srebrzystoszara sierść oraz białą głowę z czarnymi smugami ciągnącymi się od nosa, aż do karku. Aktywny jest nocą. Są wszystkożerne, zjadają korzonki, owoce, grzyby, ślimaki, żaby, padlinę, ale ich największym przysmakiem są dżdżownice, mogą zjeść nawet 200 w ciągu jednej nocy. Jego nora jest szeroka i rozległa, często zamieszkiwana także przez sublokatora, np. lisa, rzadziej kunę. Są czystoszkami, dbają o swoje nory w przeciwieństwie do lisów, dlatego wolą się wyprowadzić, gdy zamieszka z nimi lis.
8. Ptak ten występuje praktycznie we wszystkich typach lasu, zamieszkuje także gęste parki oraz duże, zdziczałe ogrody. Są „leśnymi strażnikami”, ponieważ w razie najmniejszego zagrożenie natychmiast podnoszą alarm głośnie skrzeczeniem, dzięki czemu ostrzegają innych mieszkańców lasu o niebezpieczeństwie. Latają w linii faliste, w locie widoczny jest biały kuper, wierzch skrzydeł czarno-biało-niebieski. Od niepamiętnych czasów „sadzą” drzewa dzięki temu, że jesienią chowają na zapas żołądź i bukiew. Jako ptaki wszystkożerne zjadają także dżdżownice, owady, jaszczurki i gryzonie, a także jaja i pisklęta niewielkich ptaków.
9. Ten ptak o upierzeniu czarno-białym oraz czerwonym podbrzuszu i części potylicy zamieszkuje lasy i bory wszelkich typów oraz parki, ogrody, aleje. Wykuwa sobie dziuplę w pniu zbutwiałego drzewa, najchętniej liściastego. Jaja wysiadują na zmianę oboje rodzice i oboje również karmią pisklęta, przylatując do nich z pokarmem nawet 150 razy dziennie. Pokarmu szukają na drzewach, podpierając się przy tym mocnym ogonem. Zwykle wydziubuje spod kory owady, dlatego nazywany jest „lekarzem drzew”. Zjadają także nasiona i jagody. Bębienie na suchych gałązkach i czasami także na metalowych sztyldach służy wyznaczaniu granic terytorium. Są to ptaki osiadłe, nie odlatują na zimę.
10. Gad ten występuje w lasach liściastych i mieszanych, poręby z pniakami i niezbyt suchymi miejscami. Wygląda wprawdzie jak wąż, ale to beznoga jaszczurka. Większość czasu w ciągu dnia spędza w ukryciu. Dopiero o zmroku, zwłaszcza podczas wilgotnej pogody, rozpoczyna polowanie na dżdżownice, owady i ślimaki. Jest całkowicie niegroźny, a mimo to pada niestety często ofiarą ludzkiej niewiedzy: wiele osób bierze go za żmiję i zabija. Postępowanie takie jest tym bardziej naganne, gdyż pamiętajmy, że wszystkie gady w Polsce objęte są ochroną.

Odpowiedzi: 1. wilk, 2. sarna, 3. dzik, 4. wiewiórka, 5. lis, 6. łoś, 7. borsuk, 8. sójka, 9. dzięcioł duży, 10. padalec.

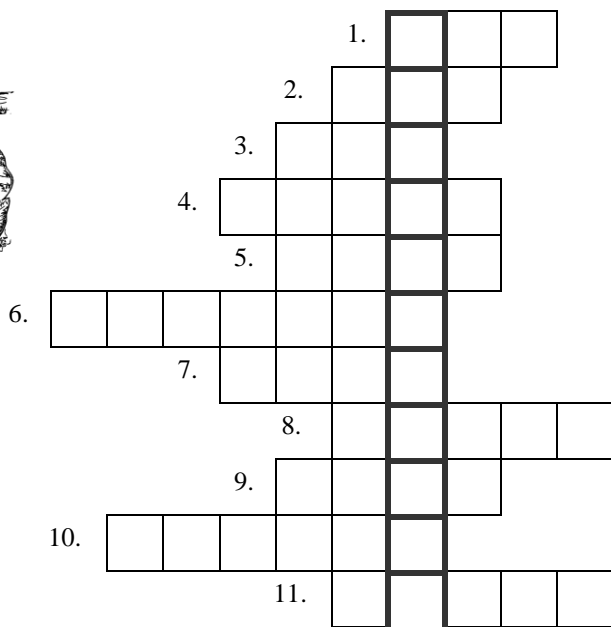


# Karta Pracy

## Mieszkańcy lasu

### Zadanie 1

Rozwiąż krzyżówkę, a dowiesz się jakie zwierzęta mieszkają w lesie.

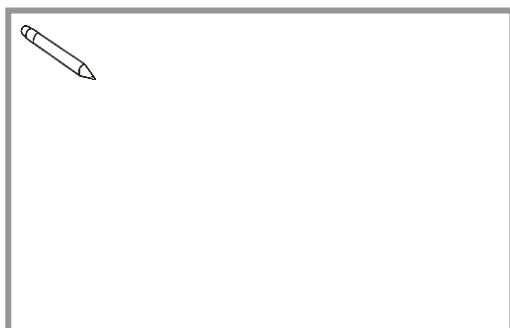


1. Chytry, rudy zwierz.
2. Kłujący zwierz.
3. Ma poroże jak łopaty.
4. Żona koziołka.
5. Leśny krewniak świni.
6. Beznoga jaszczurka.
7. Leśna, polna lub domowa.
8. „Wybiera się jak ..... za morze.”
9. Ma wielkie oczy, poluje w nocy.
10. Czarno biały ssak aktywny nocą.
11. Tka sieci.



### Zadanie 2

Odszukaj w lesie mrowisko. Narysuj kopiec mrowiska oraz zaznacz główne kierunki geograficzne (płn., płd., wsch., zach.)



W jaki sposób określiłeś te kierunki? Czy znasz inne sposoby oznaczania kierunków w terenie?

.....

.....

.....

.....

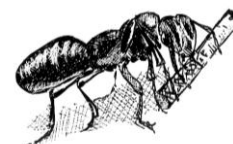
.....

Przyjrzyj się mrowisku i określ:

- a) Jaki kształt ma mrowisko? .....
- b) Z jakiego materiału jest zbudowane? .....
- c) Zaobserwujcie ruch mrówek na drogach prowadzących do kopca, co i w jaki sposób transportują do mrowiska? .....
- d) Połóżcie chusteczkę na powierzchni mrowiska na 5 min, sprawdźcie zapach, co on wam przypomina? .....

Podkreśl prawidłową odpowiedź:

- Mrówki żyją: pojedynczo / w dużych społecznościach
- Poruszają się w grupach: bezładnie / w ustalonym porządku
- Wędrują: po ustalonych trasach / po całym terenie
- Mrówki to owady: pożyteczne / szkodliwe



**Zadanie 3**

Podczas zajęć terenowych zaobserwuj, jakie zwierzęta lub ślady ich bytności spotykamy w lesie. Uzupełnij tabelę, wstawiając odpowiednie znaki. Ich wyjaśnienie znajduje się pod tabelą.

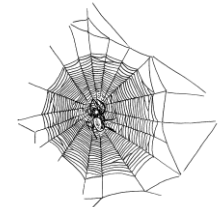
Grupa zwierząt	Przedstawiciele	Obecność *	Ilość osobników
BEZKRĘGOWCE (owady, mięczaki)	pszczoły, osy		
	motyle		
	chrząszcze		
	komary		
	ślimaki		
	inne .....		
PŁAZY	żaby, ropuchy		
	inne .....		
GADY	węże		
	jaszczurki		
PTAKI	dzięcioły		
	sójki		
	inne .....		
SSAKI	sarny		
	myszy, nornice		
	dziki		
	inne .....		

\* Obecność

■ - ślad bytności

▲ - spotkany osobnik

● - brak

**Zadanie 4**

Połącz strzałkami kolejne ogniwa, aby utworzyły jak największą ilość łańcuchów pokarmowych zwierząt żyjących w lesie. Podkreśl pierwsze ogniwo w łańcuchu.



lis    kos    kornik    dzięcioł  
     jastrząb    krogulec    komar  
 nietoperz    sosna    trzmiel    jastrząb  
 dzik    żółędzie    poziomki    ślimak

**Zadanie 5**

Połącz nazwy gatunkowe zwierząt z ich nazwami zwyczajowymi

- |                      |            |
|----------------------|------------|
| A. Kuna leśna        | 1. Jaźwiec |
| B. Łasica            | 2. Tumak   |
| C. Ryjówka aksamitna | 3. Łaska   |
| D. Borsuk            | 4. Sorek   |



A. .... B. .... C. .... D. ....

**Czy wiesz, że**

Kukułka nie buduje własnych gniazd, lecz powierza wysiadanie swoich jaj i wychów młodych innym ptakom, np. pliszkom siwym, trzcinniczkom lub pleszkom. Złożenie jaja do obcego gniazda zajmuje jej jedynie 3 sekundy. Zjawisko to nosi nazwę pasożytnictwa lęgowego.

